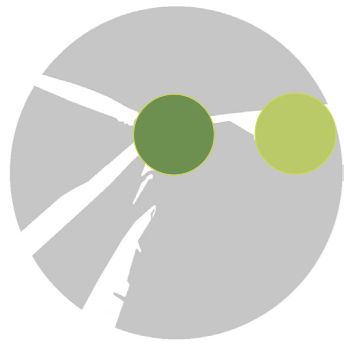


source fond de carte IGN - SCAN 100



## 5. Illustrations des sites et monuments patrimoniaux / Tourisme

### Patrimoine dans un rayon de 5km



Source : Epure paysage

01 - Montdidier - église Saint Pierre - MH classé



Source : Epure paysage

01 - Montdidier - hôtel de ville - MH inscrit



Source : Epure paysage

01 - Montdidier - église Saint Sépulcre - MH classé



Source : Epure paysage

02 - Piennes-Onvillers - église de Piennes - MH classé

Patrimoine dans un rayon de 5 à 10km



Source : Epure paysage

03 - Tricot - église - MH classé



Source : Epure paysage

04 - Maignelay-Montigny - chapelle - MH classé



Source : Epure paysage

05 - Maignelay-Montigny - église Sainte Madeleine - MH classé



Source : Epure paysage

05 - Maignelay-Montigny - chateau - MH inscrit



Source : Epure paysage

06 - Maignelay-Montigny - croix de chemin - MH classé



Source : Epure paysage

07 - Grivesnes - église Saint Agnan - MH classé



Source : Epure paysage

08 - Becquigny - ancienne église - MH classé



Source : Epure paysage

09 - Maignelay-Montigny - église Saint Martin - MH inscrit



10 - Coullemelle - église Saint Nicolas - MH inscrit

Source : wikipedia



11 - Montgérain - calvaire - MH classé

Source : Epure paysage



12 - Davenescourt - église - MH classé

Source : wikipedia



12 - Davenescourt - domaine de Davenescourt - MH classé

Source : chateau-fort-manoir.eu

Patrimoine dans un rayon de 10 à 15km



13 - Brunvillers-la-Motte - église Saint Michel - MH classé

Source : wikipedia



14 - Guerbigny - église Saint Michel - MH classé

Source : flickr



15 - Saint-Martin-aux-Bois - ancienne abbaye - MH classé + ZPPAUP

Source : Epure paysage



Source : wikipedia

16 - Chepoix - chapelle funéraire de la famille Joseph Bellemère - MH classé



Source : Epure paysage

17 - Ménévillers - croix - MH classé



Source : wikipedia

20 - Tilloloy - domaine - MH classé



Source : Epure paysage

18 - Ravenel - église - MH classé



Source : wikipedia

19 - Tartigny - château - MH inscrit



Source : wikipedia

20 - Tilloloy - église Notre Dame de Lorette - MH classé



21 - Folleville - église Saint Jean Baptiste - MH classé / Unesco

Source : Epure paysage



21 - Folleville - château - MH inscrit

Source : Epure paysage



22 - Légantiers - église Saint Eloi - MH inscrit

Source : Epure paysage



23 - Le Plessier-sur-Saint-Just - deux anciennes portes - MH inscrits

Source : wikipedia



Source : wikipedia



24 - Hangest-en-Santerre - église Saint Martin - MH inscrit

Source : wikipedia



Source : wikipedia

26 - Roye-sur-Matz - église - MH classé



Source : wikipedia

25 - Louvrechy - église Saint Martin - MH inscrit

*Patrimoine dans un rayon de 15 à 20km*



Source : Epure paysage

27 - La Neuville-Roy - église - MH inscrit



Source : Epure paysage

28 - Paillart - église Saint Denis - MH classé



Source : monumentum

29 - Campreny - abbaye de Froidmont - MH inscrit



Source : monumentum

30 - Ressons-sur-Matz - église - MH classé



Source : wikipedia

31 - Moreuil - église Saint Vaast - MH inscrit



Source : monumentum

32 - Gournay-sur-Aronde - monument funéraire de Mme Jarry de Mancy - MH inscrit



Source : monumentum

33 - Pronleroy - église et cimetière - MH inscrit



Source : wikipedia

34 - Vendeuil-Caply - église - MH inscrit



Source : wikipedia

36 - Breteuil - maison natale d'Hippolyte Bayard - MH inscrit



Source : wikipedia

37 - Catillon-Fumechon - église de Catillon - MH inscrit



Source : monumentum

38 - Breteuil - entrepôt à vins - MH inscrit



Source : wikipedia

35 - Vendeuil-Caply - théâtre antique - MH classé





40 - Saint-André-Farivillers - église - MH inscrit

Source : wikipedia



41 - Roye - église Saint Pierre - MH classé

Source : wikipedia



41 - Roye - remparts - MH inscrit

Source : wikipedia



42 - Cressonsacq - église - MH inscrit

Source : wikipedia



42 - Cressonsacq - château - MH inscrit

Source : monumentum



43 - Beaufort-en-Santerre - église - MH inscrit

Source : wikipedia



45 - Mareuil-la-Motte - église - MH classé

Source : wikipedia



46 - Saint-Remy-en-l'Eau - château - MH inscrit

Source : wikipedia



47 - Cernoy - chapelle des Trois Etots - MH classé

Source : monumentum



Source : wikipedia

48 - Noroy - église - MH inscrit



Source : wikipedia

51 - Plessis-de-Roye - église - MH classé



Source : wikipedia

55 - Guyencourt-sur-Noye - château - MH inscrit



Source : wikipedia

49 - Margny-sur-Matz - église - MH inscrit



Source : wikipedia

52 - Francières - sucrerie - MH inscrit



Source : wikipedia

53 - Remiencourt - château de Boufflers - MH inscrit



56 - Bailleul-le-Soc - ferme d'Eraine - MH inscrit

Source : wikipedia



57 - Avrechy - église - MH classé

Source : wikipedia



58 - Elincourt-Sainte-Marguerite - église - MH classé

Source : monumentum



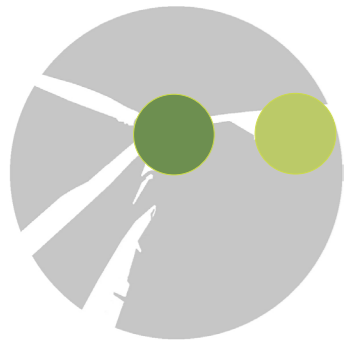
59 - Monchy-Humières - église - MH classé

Source : eglisesdeloise.fr



60 - Caix - église - MH classé

Source : wikipedia



## 6. Sensibilité du patrimoine sur les aires d'études intermédiaires et rapprochées

Les tableaux ci-après recensent l'ensemble des monuments historiques présents dans l'aire d'étude rapprochée étendue.

La détermination du niveau de sensibilité s'appuie sur différents critères :

- visibilité depuis le site et visibilité du site dans une vision élargie,
- distance à la zone de projet,
- présence de filtres visuels en interface avec le projet,
- contexte éolien existant en interface avec le projet
- cumul de protection renforçant l'attractivité du site.

L'objectif de cette analyse est de faire émerger les sites présentant une sensibilité forte à modérée où la prégnance et la perception du projet peuvent porter atteinte à leur valeur patrimoniale.

### **En ce qui concerne les notions de rayonnement/reconnaissance :**

- L'édifice est considéré de rayonnement local s'il n'est connu que des habitants de l'aire d'étude et/ou d'un public initié.
- L'édifice est considéré de rayonnement régional ou national s'il est associé à d'autres types de protection (UNESCO, sites classés) et qu'il est connu plus largement ou valorisé au travers de divers médias (office de tourisme...)

### **Principe d'évaluation des niveaux de sensibilités :**



- L'édifice est visible de loin et/ou présente des vues dégagées sur le paysage de la zone de projet
- L'édifice se trouve à moins de 3 km et il y a peu ou pas de filtres visuels présents pour atténuer les vues potentielles sur le projet



- L'édifice n'est visible que partiellement ou depuis certains points de vue et/ou des vues cadrées sont possibles depuis le site ou ses abords
- L'édifice se trouve à moins de 10 km et/ou il y a des filtres visuels permettant d'atténuer la perception ou la prégnance potentielle du projet



- L'édifice n'est pas visible (inscrit dans l'urbanisation ou dans écran arboré et aucun élément émergeant reconnaissable) et n'offre aucune vue vers les paysages environnants
- L'édifice se trouve à plus de 10 km et/ou il y a des filtres visuels permettant d'atténuer la perception potentielle du projet

**MONUMENTS HISTORIQUES**

N°	Commune	Nom	Type	Époque	Éléments protégés	Description du site	Rayonnement / reconnaissance	Présence d'éoliennes en interface	Cumul avec d'autres protections	Distance	Niveau de sensibilité de l'édifice au regard de sa perception	Niveau de sensibilité au regard de sa distance au projet et à la présence de filtres visuels en interface	photomontage ou analyse particulière à envisager
1	Montdidier	église Saint Pierre	classé	16ème siècle	totalité	L'église est sur les hauteurs de Montdidier et son parvis offre un panorama en direction de l'ouest. Le clocher est visible depuis les paysages alentours, principalement depuis l'ouest et le sud	locale	non	non	2,0 km			oui
		hôtel de ville	inscrit	20ème siècle	totalité	L'hôtel de ville est enserré dans l'urbanisme de Montdidier. Les perspectives qui se dégagent depuis son parvis sont limitées. Le beffroi est toutefois visible depuis les paysages alentours, principalement depuis l'ouest et le sud	locale	non	non				oui
		église Saint Sépulcre	classé		totalité	L'église est enserrée dans l'urbanisme de Montdidier. Une perspective vers le sud se crée via la RD329. Le clocher est visible depuis les paysages alentours, principalement depuis l'ouest et le sud	locale	non	non				oui
2	Piennes-Onvillers	église de Piennes	classé		totalité	Le parvis de l'église ne dégage pas de perspective sur le paysage environnant. Le clocher émerge partiellement du couvert végétal de la ville depuis le plateau.	locale	oui	non	4,9 km			oui
3	Tricot	église	classé		chœur et transept	Le square à l'arrière de l'église permet de dégager une courte perspective sur le monument mais pas sur le paysage environnant. Le clocher émerge du village depuis le plateau	locale	oui	non	6,7 km			oui
4	Maignelay-Montigny	chapelle	classé		totalité	La chapelle possède une perspective donnée par la RD938. Celle-ci n'est pas orientée vers le projet. La chapelle n'est pas visible en dehors de cet axe de circulation.	locale	oui	non	6,9 km			non
5	Maignelay-Montigny	église Saint Madeleine	classé		totalité	L'église est positionnée en contre du bourg. Le clocher est visible ponctuellement depuis le plateau. Le couvert végétal limite les vues.	locale	oui	non	7,1 km			oui
		château et son enceinte	inscrit	13 et 14ème siècle	vestiges du rempart	Le château est dans un écrin végétal et ne possède pas de perspective sur le paysage extérieur au village.	locale	oui	non				non
6	Maignelay-Montigny	croix de chemin	classé		totalité	Elle se situe à l'interface de la RD47 et de la RD73. Les perspectives sont courtes et le patrimoine n'est pas visible en dehors du carrefour.	locale	oui	non	7,7 km			non
7	Grivesnes	église Saint Agnan	classé	19 et 20ème siècle	totalité	L'église est positionnée en contre du bourg. Le clocher est visible ponctuellement depuis le plateau. Le couvert végétal limite les vues.	locale	non	non	7,9 km			oui
8	Becquigny	ancienne église	classé		portail	Le site est entouré de boisements. L'église n'est pas visible depuis l'extérieur	locale	oui	non	7,9 km			non
9	Maignelay-Montigny	église Saint Martin de Montigny	classé		totalité	L'église de Montigny est entourée par la végétation et l'urbanisme mais reste bien visible depuis le plateau au sud.	locale	oui	non	8,5 km			oui

MONUMENTS HISTORIQUES															
N°	Commune	Nom	Type	Époque	Éléments protégés	Description du site	Rayonnement / reconnaissance	Présence d'éoliennes en interface	Cumul avec d'autres protections	Distance	Niveau de sensibilité de l'édifice au regard de sa perception	Niveau de sensibilité au regard de sa distance au projet et à la présence de filtres visuels en interface	photomontage ou analyse particulière à envisager		
10	Coullemelle	église Saint Nicolas	inscrit	20ème siècle	décor intérieur	L'église est légèrement surélevée par rapport au village et est en interface presque directe avec le plateau au sud. Le clocher est visible depuis les plateaux alentours. La protection étant dévolue à un décor intérieur, le niveau de sensibilité est toutefois nul.	locale	projets	non	8,5 km			non		
11	Montgérain	calvaire	classé	13ème siècle	totalité	Le calvaire est positionné dans un square offrant une perspective courte depuis la chaussée Brunehaut Il n'est pas visible depuis l'extérieur du carrefour.	locale	<b>oui</b>	non	9,1 km			non		
12	Davenescourt	église	classé		totalité	L'église est peu visible depuis l'extérieur du village. La vue depuis l'entrée du château peut présenter une sensibilité.	locale	<b>oui</b>	non	9,1 km			non		
		domaine de Davenescourt	classé	18 et 19ème siècle	totalité	Le domaine est visible depuis le RD41 et s'oriente vers l'ouest (projet au sud). Le domaine est ceinturé d'arbres. Les interactions sont donc peu probables hormis depuis le parvis.	locale	<b>oui</b>	non				non		
13	Brunvillers-la-Motte	église Saint Michel	classé	16ème siècle	totalité	L'église est enserrée dans l'urbanisme du village. Son clocher est toutefois identifiable depuis les plateaux alentours.	locale	<b>oui</b>	non	10,0 km			non		
14	Guerbigny	église	classé	13 et 15ème siècle	totalité	Le centre du village ne possède pas de perspective sur le paysage extérieur. Le clocher, trapu, est peu visible depuis le plateau environnant, la végétation de la vallée de l'Avre le masquant dans de nombreux cas.	locale	<b>oui</b>	non	10,2 km			non		
15	Saint-Martin-aux-Bois	ancienne abbaye	classé		totalité	L'abbaye est visible à plusieurs kilomètres sur les plateaux environnants.	régionale	non	ZPPAUP	10,4 km			<b>oui</b>		
16	Chepoix	chapelle funéraire de la famille Joseph Bellemère	classé	20ème siècle	totalité	La chapelle est située au nord du village dans un bosquet. Elle n'est visible que depuis la RD117. La vue vers l'est (vers le projet) est bloquée par un haut talus longeant la route.	locale	<b>oui</b>	non	10,5 km			non		
17	Ménévillers	croix en pierre	classé	Renaissance	totalité	La croix se situe au cœur d'un square entouré d'arbres taillés. Elle reste visible depuis les rues et chemins agricoles au sud donnant sur la plateau.	locale	projets	non	11,5 km			non		
18	Ravenel	église	classé	16 et 17ème siècle	totalité	L'église est nichée dans la partie sud du village sur un petit promontoire. Elle est de ce fait parfaitement visible depuis le plateau au sud.	locale	<b>oui</b>	non	11,9 km			non		
19	Tartigny	château	inscrit	16 et 19ème siècle	totalité	Une perspective sur le château démarre de la RD63. Le parc et le bâtiment principal sont entourés de boisements. Le monument n'est pas visible en dehors de cette perspective	locale	non	non	12,3 km			non		

MONUMENTS HISTORIQUES															
N°	Commune	Nom	Type	Époque	Éléments protégés	Description du site	Rayonnement / reconnaissance	Présence d'éoliennes en interface	Cumul avec d'autres protections	Distance	Niveau de sensibilité de l'édifice au regard de sa perception	Niveau de sensibilité au regard de sa distance au projet et à la présence de filtres visuels en interface	photomontage ou analyse particulière à envisager		
20	Tilloloy	domaine de Tilloloy	classé	17, 18, 19 et 20ème siècle	totalité	Une grande perspective est préservée depuis le domaine de Tilloloy (non orientée vers le projet). Le reste du parc est entouré de boisements. Le château est partiellement visible depuis le plateau au sud.	locale	oui	non	12,7 km			non		
		église Notre Dame de Lorette	classé	16ème siècle	totalité	L'église est nichée dans le domaine décrit ci-dessus. Entre les arbres périphériques de la propriété. Elle se situe en dehors de la perspective. Le clocher est visible très ponctuellement depuis le sud.	locale	oui	non				non		
21	Folleville	château	inscrit		totalité	Le château en ruine est entouré d'une couronne boisée. La tour maintenue émerge du couvert végétal et est visible depuis les plateaux environnants.	locale	projets	non	13,0 km			oui		
		église Saint Jean Baptiste	classé		totalité	L'église de Folleville est protégée sous l'appellation « chemins de Saint-Jacques de Compostelle en France ». Elle s'inscrit dans l'enceinte de l'ancien château médiéval et est positionnée sur une butte naturelle légèrement en deçà des ruines du château. Sa perceptibilité se fait principalement depuis le plateau au sud du site. Le nord est boisé et masque jusqu'au clocher et l'orientation des axes de circulation ne permet que des vues rapprochées.	international	projets	UNESCO				oui		
22	Léglantiers	église Saint Eloi	inscrit	15ème siècle	chœur et clocher	L'église est située au centre du village. Le sommet du clocher apparaît depuis les plateaux alentours.	locale	non	non	13,4 km			non		
23	Le Plessier-sur-Saint-Just	ancienne porte	inscrit	17ème siècle	totalité	La porte se situe dans le village sans perspective en direction du projet.	locale	oui	non	13,6 km			non		
		ancienne porte	inscrit	17ème siècle	totalité	La porte se situe dans le village sans perspective en direction du projet.	locale	oui	non				non		
24	Hangest-en-Santerre	église Saint Martin	inscrit	20ème siècle	totalité	L'église est entourée d'habitat dense ne permettant pas la création d'une perspective sur le paysage alentour. Elle est toutefois parfaitement visible depuis les plateaux alentours.	locale	oui	non	14,0 km			non		
25	Louvrechy	église Saint Martin	inscrit	15 et 16ème siècle	totalité	L'église, bien qu'ayant un petit clocher est visible depuis les plateaux alentours.	locale	oui	non	14,9 km			non		
26	Roye-sur-Matz	église	classé		totalité	L'église est sur un léger promontoire et le cimetière accolé possède une vue sur le paysage au nord est (projet à l'ouest). Elle est parfaitement visible depuis le plateau au nord est mais pas depuis l'est (donc absence de covisibilité potentielle avec le projet).	locale	oui	non	14,9 km			non		

MONUMENTS HISTORIQUES															
N°	Commune	Nom	Type	Époque	Éléments protégés	Description du site	Rayonnement / reconnaissance	Présence d'éoliennes en interface	Cumul avec d'autres protections	Distance	Niveau de sensibilité de l'édifice au regard de sa perception	Niveau de sensibilité au regard de sa distance au projet et à la présence de filtres visuels en interface	photomontage ou analyse particulière à envisager		
27	Laneuville-Roy	église	inscrit	16 et 18ème siècle	totalité	L'église est visible depuis les plateaux environnants. Les vues depuis le sud sont limitées au sommet du clocher en raison du couvert végétal.	locale	projets	non	15,2 km			non		
28	Paillart	église Saint Denis	classé	15 et 16ème siècle	totalité	L'église est sur un promontoire au cœur de la vallée. Le risque de covisibilité avec le projet existe malgré la distance.	locale	projets	non	15,3 km			<b>oui</b>		
29	Campreny	abbaye de Froidmont	inscrit	13ème siècle	grange de Grandmaison	L'ancienne abbaye est assez peu visible depuis les abords du hameau en raison de la présence des bâtiments agricoles et de la végétation l'entourant.	locale	<b>oui</b>	non	15,6 km			non		
30	Ressons-sur-Matz	église	classé	13, 16 et 18ème siècle	totalité	Le clocher de l'église n'apparaît que sporadiquement depuis le plateau au sud. La végétation entourant le village crée des masques rapidement.	locale	<b>oui</b>	non	15,6 km			non		
31	Moreuil	église Saint-Vast	inscrit	19 et 20ème siècle	décor intérieur	L'église se trouve dans le sud de Moreuil au cœur de l'urbanisme. Les vues depuis le nord en direction du projet sont inexistantes.	locale	<b>oui</b>	non	15,9 km			non		
32	Gournay-sur-Aronde	monument funéraire de Mme Jarry de Mancy	inscrit	19ème siècle	totalité	Le monument se situe au nord du village mais la ceinture boisée accompagnant l'habitat limite les vues sur le paysage environnant.	locale	projets	non	16,1 km			non		
33	Pronleroy	église et cimetière	inscrit	12 et 16ème siècle	totalité	L'église et son cimetière sont au centre du village et aucune perspective ne se dessine depuis le sud en direction de la zip (boisement dense).	locale	non	non	16,3 km			non		
		château	inscrit	13 et 16ème siècle	totalité	Le château est intégralement entouré de végétation et n'est pas visible depuis le plateau alentour.	locale	non	non				non		
34	Vendeuil-Caply	église	inscrit	13, 16 et 19ème siècle	totalité	L'église, en entrée nord de Vendeuil, adossée à un boisement, possède une vue sur les plateaux agricoles au nord et à l'est.	locale	<b>oui</b>	non	16,3 km			non		
35	Vendeuil-Caply	théâtre antique	classé	antiquité	totalité	Le site est positionné près d'un vallon boisé. Il est peu visible depuis les abords directs, la végétation l'accompagnant se mêlant aux boisements environnants.	locale	<b>oui</b>	non	16,6 km			non		
36	Breteuil	ancienne abbaye Notre Dame	classé	13, 14, 16 et 18ème siècle	totalité	Entourée d'habitat, l'ancienne abbaye n'est pas identifiable depuis les plateaux alentours.	locale	non	non	16,6 km			non		
		maison natale d'Hippolyte Bayard	inscrit	18 et 19ème siècle	totalité	Située en cœur de ville.	locale	non	non				non		
37	Catillon-Fumechon	église de Catillon	inscrit	13, 16 et 18ème siècle	totalité	Le parvis de l'église est légèrement surélevé mais l'habitat alentour ne permet pas de dégager un panorama sur le paysage environnant. Le clocher est visible depuis les plateaux au sud et au nord et souffre de covisibilités.	locale	<b>oui</b>	non	16,6 km			non		
38	Breteuil	entrepôt à vins	inscrit	19ème siècle	totalité	Situé au cœur de la ville, il ne possède aucune vue sur l'extérieur et y est d'ailleurs indécélable.	locale	non	non	16,9 km			non		



**MONUMENTS HISTORIQUES**

N°	Commune	Nom	Type	Époque	Éléments protégés	Description du site	Rayonnement / reconnaissance	Présence d'éoliennes en interface	Cumul avec d'autres protections	Distance	Niveau de sensibilité de l'édifice au regard de sa perception	Niveau de sensibilité au regard de sa distance au projet et à la présence filtres visuels en interface	photomontage ou analyse particulière à envisager
39	Chaussoy-Epagny	église	inscrit	13ème siècle	totalité	L'église est située en dehors du village au bord de la vallée de la Noye. Une perspective vers l'est se crée depuis les axes routiers mais celle-ci se limite au versant opposé de la vallée.	locale	oui	non	17,0 km			non
40	Saint-André-Farivillers	église	inscrit	16ème siècle	totalité	L'église, isolé du village, est située au creux d'un vallon, sans vue sur le paysage extérieur.	locale	oui	non	17,1 km			non
41	Roye	église Saint Pierre	classé	15, 16 et 20ème siècle	totalité	Le clocher est visible depuis les plateaux alentours et connaît des covisibilités avec les parcs existants. La topographie ondulée limite toutefois les perceptions à longues distances.	locale	oui	non	17,6 km			non
		anciens remparts	inscrit	moyen âge	enceinte, tour, courtine	Les remparts sont situés à l'ouest de la ville. Ils sont masqués par la végétation accompagnant la vallée de l'Avre	locale	oui	non				non
42	Cressonsacq	château	inscrit	14ème siècle	ancien donjon	Les ruines du château sont partiellement entourées de végétation. La tour est principalement visible depuis le plateau au nord du village, à l'opposé du projet.	locale	non	non	17,7 km			non
		église	inscrit	15 et 17ème siècle	totalité	L'église est située près du château et son clocher possède sensiblement les mêmes caractéristiques que la tour en ruine.	locale	non	non				non
		calvaire	inscrit		totalité	La croix est positionnée dans un carrefour sans perspective sur les paysages alentours.	locale	non	non				non
43	Beaufort-en-Santerre	église	inscrit	12ème siècle	totalité	La ceinture arborée du village masque le clocher de l'église depuis le plateau au nord est (vue en direction de la zip).	locale	oui	non	17,9 km			non
44	Chaussoy-Epagny	château	inscrit		façades et toitures	Le château possède une perspective orientée nord-sur , à l'opposé du projet.	locale	oui	non	18,0 km			non
45	Mareuil-la-Motte	église	classé		totalité	L'église se trouve sur les hauteurs du vallon, au sud ouest du village. C'est d'ailleurs depuis le sud ouest qu'elle est le plus visible (projet au nord ouest en dehors de la perspective).	locale	oui	non	18,0 km			non
46	Saint-Remy-en-l'Eau	château	inscrit	18ème siècle	totalité	Le château est positionné en marge du village au sud de celui-ci. Il est visible depuis le nord malgré la végétation très présente à ses abords. Les vues sud (en direction de la ZIP) sont totalement fermées par la végétation.	locale	oui	non	18,7 km			non
47	Cernoy	chapelle les Trois Etots	classé	16ème siècle	totalité	La chapelle est située au cœur d'une boisement.	locale	oui	non	18,7 km			non
48	Noroy	église	inscrit	16ème siècle	totalité	L'église est pratiquement invisible depuis les plateaux au sud, protégée par le cordon boisé entourant le village.	locale	oui	non	18,9 km			non
49	Margny-sur-Matz	église	inscrit	12 et 16ème siècle	totalité	L'église, trapue, est masquée par la végétation entourant le village depuis les plateaux au sud est (vue vers la zip).	locale	oui	non	18,9 km			non
50	Fresnoy-lès-Roye	croix en pierre	classé	12ème siècle	totalité	Il ne reste de la croix que le socle, visible aux abords de l'église uniquement.	locale	oui	non	19,2 km			non
51	Plessis-de-Roye	église	classé		totalité	Le clocher de l'église est visible depuis l'entrée du village de Lassigny sur la RD142, en direction de la zip. L'accompagnement végétal du village offre cependant un horizon proche.	locale	oui	non	19,4 km			non

MONUMENTS HISTORIQUES															
N°	Commune	Nom	Type	Époque	Éléments protégés	Description du site	Rayonnement / reconnaissance	Présence d'éoliennes en interface	Cumul avec d'autres protections	Distance	Niveau de sensibilité de l'édifice au regard de sa perception	Niveau de sensibilité au regard de sa distance au projet et à la présence de filtres visuels en interface	photomontage ou analyse particulière à envisager		
52	Francières	sucrierie de Francières	inscrit	19ème siècle	totalité excepté la laverie, la citerne et le bâtiment agricole	L'ancienne sucrierie est située en marge du village, au nord ouest. Sa cheminée est ponctuellement visible depuis la RD1017. L'entrée donne sur le plateau agricole à l'ouest (projet au nord ouest).	locale	projets	non	19,8 km			non		
53	Remiencourt	château de Boufflers	inscrit	18ème siècle	façades, toiture et cour d'honneur	Le parc possède une perspective orientée au nord est (projet au sud est). Le monument est aussi non entouré de végétation.	locale	<b>oui</b>	non	19,9 km			non		
54	La Chavatte	blockhaus	inscrit	20ème siècle	totalité	Le blockhaus est niché au cœur d'une petite parcelle plantée d'arbres à l'ouest du village. Il est peu visible depuis le plateau alentour.	locale	<b>oui</b>	non	20,0 km			non		
55	Guyencourt-sur-Noye	château et ferme	inscrit	18ème et 19ème siècle	façades et toitures	Le château est positionné à l'ouest du village dans un écrin boisé. Seuls quelques chemins agricoles au nord permettent d'apprécier ponctuellement un panorama sur le château.	locale	<b>oui</b>	non	20,5 km			non		
56	Bailleul-le-Soc	ferme d'Eraine	inscrit	14, 16 et 18ème siècle	totalité	Le château et la ferme sont situés dans un hameau au nord du village. Le site est entouré d'un mur haut et planté d'arbres. Il est identifiable sur de courtes distances depuis le plateau agricole.	locale	non	non	20,6 km			non		
57	Avrechy	église	classé	12, 16 et 19ème siècle	totalité	L'église est nichée dans la vallée de l'Avre, à proximité de sa ripisylve. Les vues sur l'église se limitent aux contreforts de la vallée.	locale	<b>oui</b>	non	20,7 km			non		
58	Elincourt-Sainte-Marguerite	église	classé		chœur	L'église est positionnée sur les hauteurs du village. Elle est visible depuis le sud du village, seul secteur non boisé (projet au nord ouest hors perspective).	locale	<b>oui</b>	non	20,9 km			non		
59	Monchy-Humières	église	classé		totalité	L'église est située dans la vallée de l'Aronde. Les perspectives potentielles depuis le sud (en direction de la zip) sont coupées rapidement par la ripisylve de l'Aronde, masquant le clocher à la vue.	locale	projets	non	21,3 km			non		
60	Caix	église	classé	13, 15 et 16ème siècle	totalité	L'église est au centre du village lui-même positionné dans un petit vallon. Le clocher de l'église est de ce fait visible uniquement à faible distance.	locale	<b>oui</b>	non	21,4 km			non		

SPR / ZPPAUP / AVAP													
N°	Commune	Nom	Type	Époque	Éléments protégés	Description du site	Rayonnement / reconnaissance	Présence d'éoliennes en interface	Cumul avec d'autres protections	Distance	Niveau de sensibilité de l'édifice au regard de sa perception	Niveau de sensibilité au regard de sa distance au projet et à la présence de filtres visuels en interface	photomontage ou analyse particulière à envisager
	Vaumont		ZPPAUP			Ce hameau est traversé par la chaussée Brunehaut. Aucun bâtiment n'émerge de la ceinture boisée entourant partiellement le hameau. Des vues sur le projet sont possibles depuis l'entrée ouest.	régionale	non	non	9,7 km			oui
	Saint-Martin-aux-Bois		ZPPAUP			L'abbaye est visible à plusieurs kilomètres sur les plateaux environnants.	régionale	non	MH	10,4 km			oui

SITES INSCRITS / SITES CLASSES													
N°	Commune	Nom	Type	Époque	Éléments protégés	Description du site	Rayonnement / reconnaissance	Présence d'éoliennes en interface	Cumul avec d'autres protections	Distance	Niveau de sensibilité de l'édifice au regard de sa perception	Niveau de sensibilité au regard de sa distance au projet et à la présence de filtres visuels en interface	photomontage ou analyse particulière à envisager
A	Saint-Just-en-Chaussée	propriété Naquet	SI	15ème siècle	parc et jardin	La propriété est aujourd'hui partiellement dévolue à des équipements sportifs. Ceux-ci sont entourés par la végétation et/ou l'urbanisme.	régionale	oui	non	14,3 km			non

UNESCO													
N°	Commune	Nom	Type	Époque	Dénomination	Description du site	Rayonnement / reconnaissance	Présence d'éoliennes en interface	Cumul avec d'autres protections	Distance	Niveau de sensibilité de l'édifice au regard de sa perception	Niveau de sensibilité au regard de sa distance au projet et à la présence de filtres visuels en interface	photomontage ou analyse particulière à envisager
21	Folleville	église Saint Jacques le Majeur et Saint Jean Baptiste	UNESCO		chemins de Saint-Jacques-de-Compostelle	L'église de Folleville est protégée sous l'appellation « chemins de Saint-Jacques-de-Compostelle en France ». Elle s'inscrit dans l'enceinte de l'ancien château médiéval et est positionnée sur une butte naturelle légèrement en deçà des ruines du château. Sa perceptibilité se fait principalement depuis le plateau au sud du site. Le nord est boisé et masque jusqu'au clocher. L'orientation des axes de circulation ne permet que des vues rapprochées.	international	projets	MH	13,0 km			oui
B	Vignemont	nécropole franco allemande	demande		sites de la première guerre mondiale	La nécropole se situe au cœur d'un boisement et est de ce fait totalement masquée depuis le plateau environnant.	international	oui	non	19,4 km			non

Il en résulte, au regard des monuments historiques, que les éléments devant faire l'objet d'analyses particulières sont :

**Dans le périmètre rapproché autour du projet :**

- L'église Saint Pierre, l'hôtel de ville et l'église Saint Sépulcre de Montdidier,
- L'église de Piennes-Onvillers,
- L'église de Tricot,
- L'église Sainte Madeleine et de Montigny de Maignelay-Montigny,
- L'église Saint Agnan de Grivesnes,

**Au-delà du périmètre rapproché jusque 20 km autour du projet :**

- L'église de Saint Martin de Maignelay-Montigny,
- L'église et le domaine de Davenescourt,
- L'église Saint Michel de Brunvillers-la-Motte,
- L'ancienne abbaye de Saint-Martin-aux-Bois,
- La Croix en pierre de Ménévillers,
- L'église de Ravenel,
- Le château et l'église Saint Jean Baptiste de Folleville,
- L'église Saint Denis de Paillart,
- L'église de Vendeuil-Caply,
- Les ZPPAUP de Vaumont et de Saint-Martin-aux-Bois.

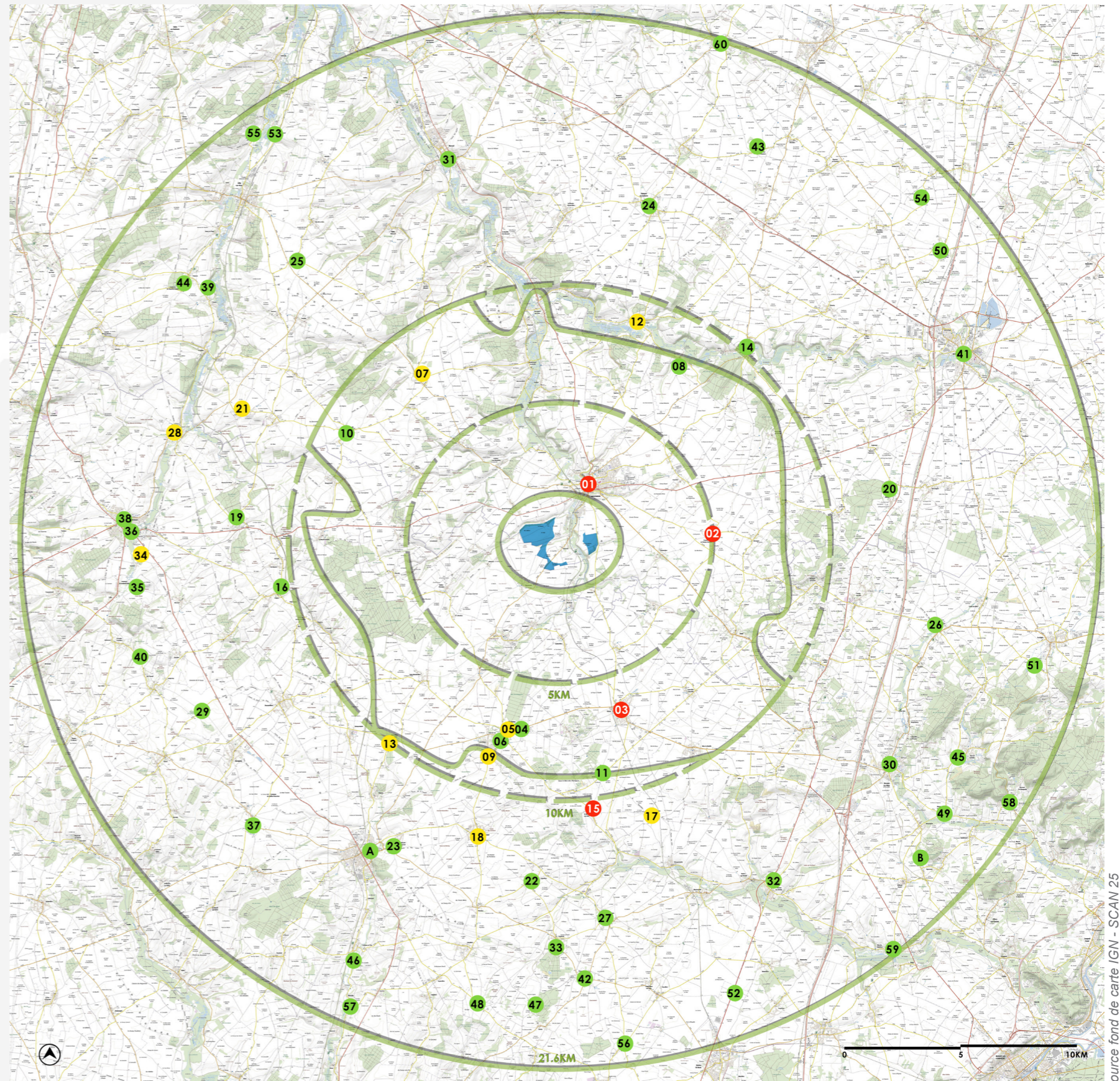


Zone d'implantation du projet

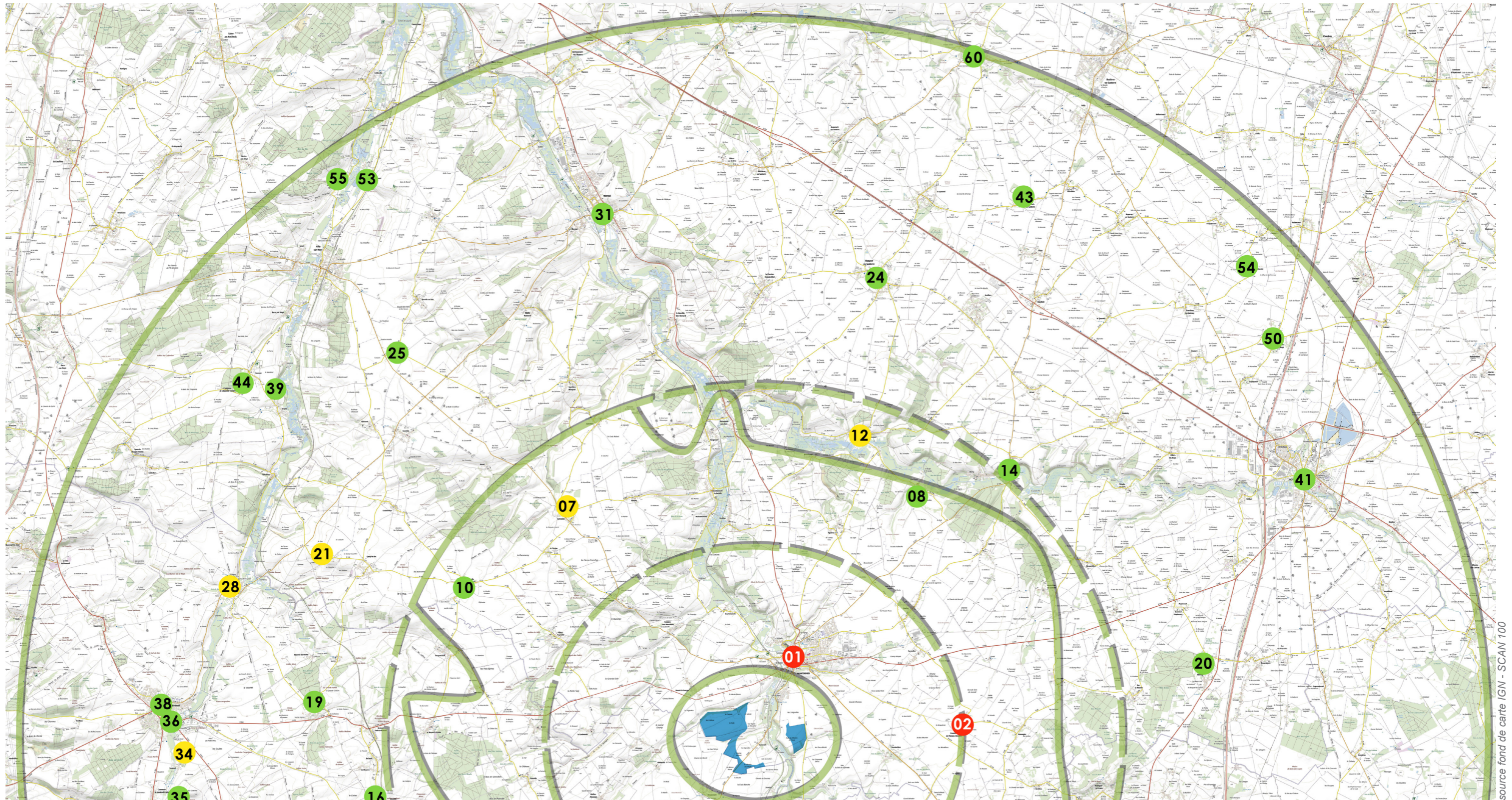
Élément patrimonial présentant une sensibilité nulle à faible

Élément patrimonial présentant une sensibilité modérée

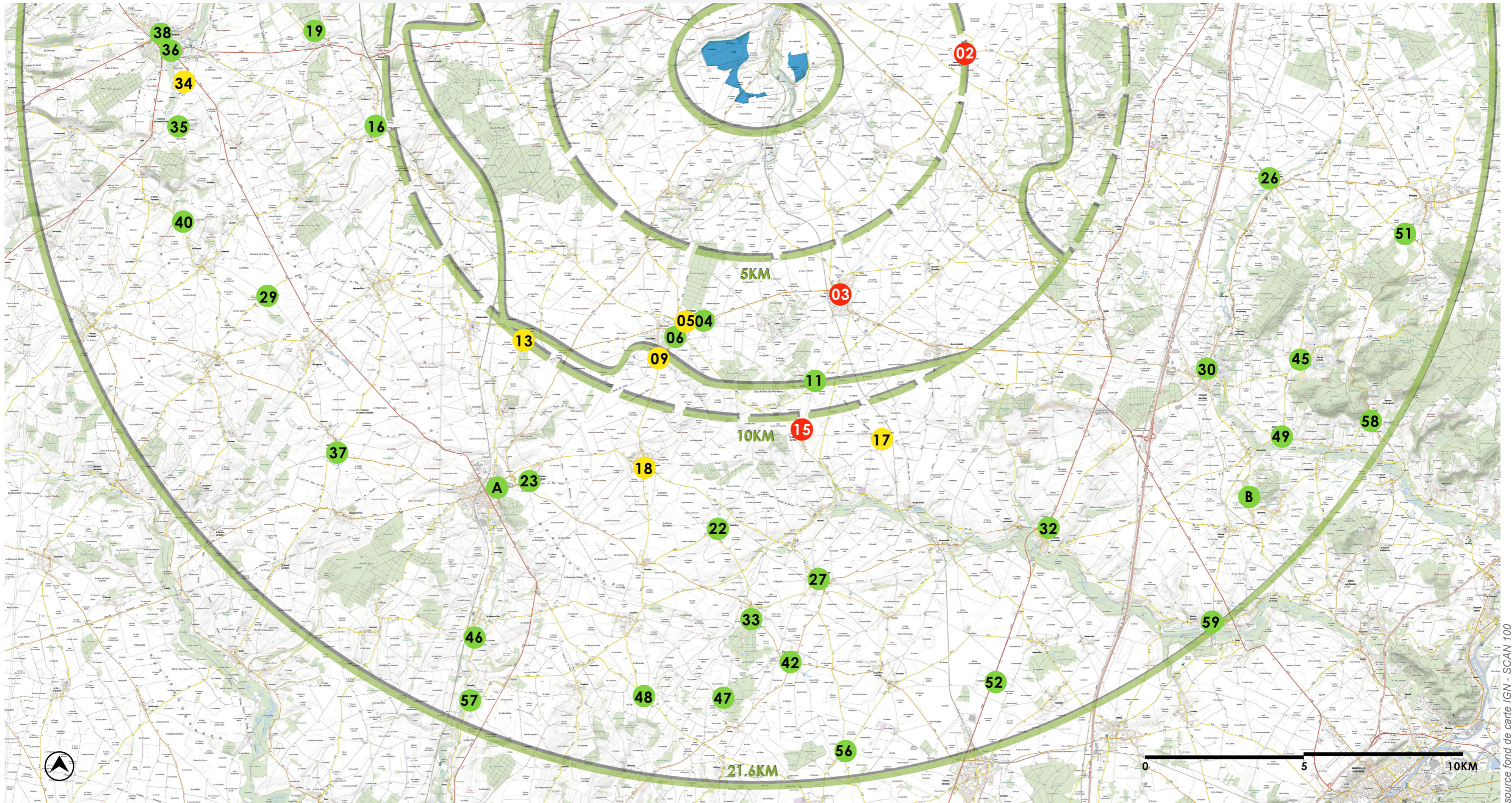
Élément patrimonial présentant une sensibilité forte



ZOOM NORD



source fond de carte IGN - SCAN 100



## 7. Analyse du patrimoine local non protégé












Le patrimoine non protégé est fortement présent sur le territoire d'étude, y compris au sein de l'aire rapprochée.

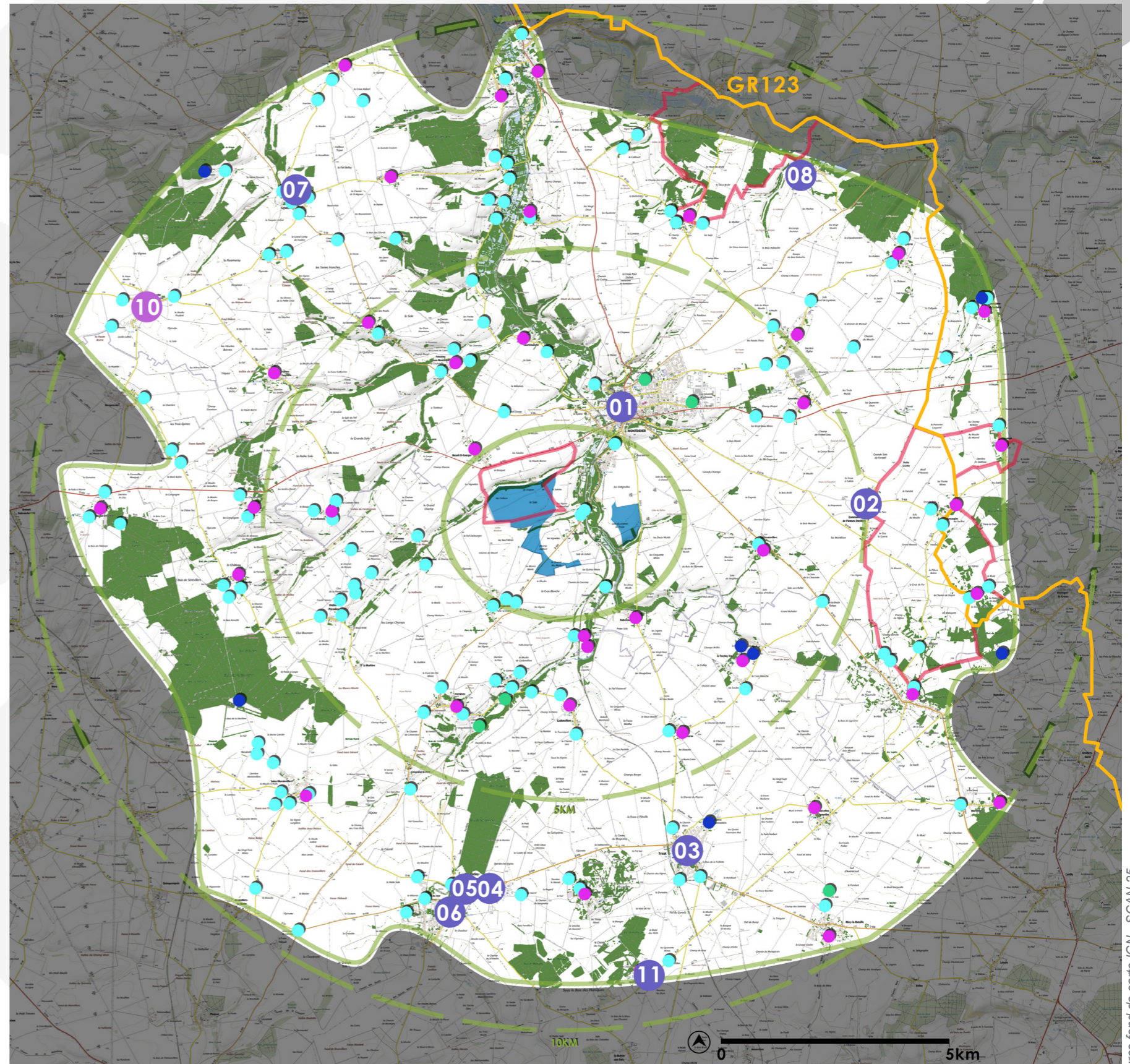
La grande majorité de ce patrimoine est religieux. On dénombre des dizaines de croix, de calvaires, de chapelles mais aussi d'églises, chaque village possédant son clocher. C'est naturellement cette dernière catégorie qui présentera le plus de sensibilité vis-à-vis de l'éolien.

Sont également présents quelques châteaux et grands manoirs dont deux d'entre eux sont situés à moins de 5 kilomètres de la zone d'implantation potentielle, à Frestoy-Vaux.

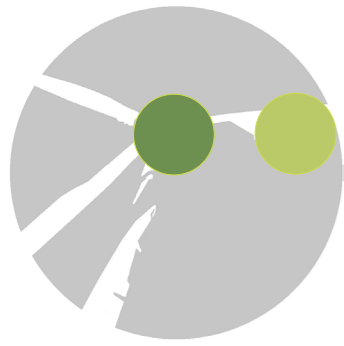
Pour finir, quelques cimetières militaires viennent compléter la trame déjà fournie du patrimoine non protégé. Deux d'entre eux sont à moins de 5 kilomètres au nord est de Montdidier.

Les chemins de randonnée sont représentés par le GR123 (Grande Randonnée) longeant le nord et l'est de l'aire d'étude rapprochée et par quelques PDIPR (Plan Départemental des Itinéraires de Promenade et de Randonnée) dont le chemin du souvenir directement lié à la ZIP.

-  Zone d'implantation du projet
-  Séparations des aires d'études
-  Boisements
-  Croix, calvaires et chapelles
-  Églises
-  Châteaux et manoirs
-  Cimetières militaires
-  Chemins de Grande Randonnée (GR)
-  Plan Départemental des Itinéraires de Promenade et de Randonnée (PDIPR)
-  Édifice classé aux Monuments Historiques (pour rappel)
-  Édifice inscrit aux Monuments Historiques (pour rappel)



source fond de carte IGN - SCAN 25



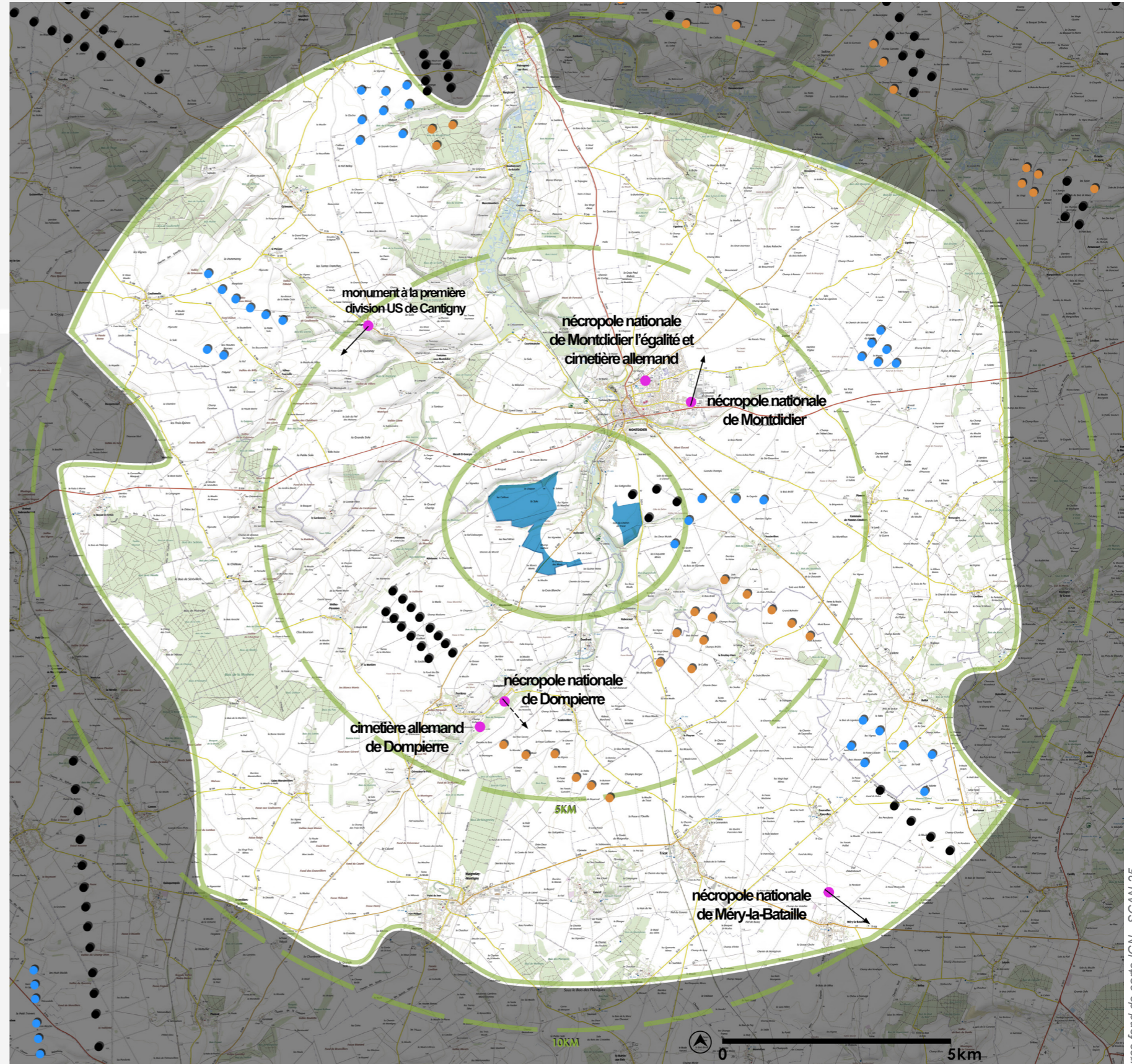
## 8. Patrimoine militaire

Le patrimoine militaire est présent au sein des différentes aires d'études mais ne présente pas de protections particulières. S'agissant d'un patrimoine non protégé, sa prise en compte a été préalablement faite au sein du chapitre précédent.

Ce chapitre est réalisé suite à une demande de complétude de la DREAL signifiant le besoin d'analyser plus précisément le patrimoine militaire proche. La base d'étude a été réalisée au sein de l'aire d'étude rapprochée.

On y dénombre 5 cimetières / nécropoles et 1 monument :

- la nécropole nationale de Montdidier (2.5km de la ZIP)
- la nécropole nationale de Montdidier l'égalité et cimetière allemand (2.7km de la ZIP)
- la nécropole nationale de Dompierre (2.9km de la ZIP)
- le cimetière allemand de Dompierre (3.6km de la ZIP)
- le monument à la première division US de Cantigny (4.5km de la ZIP)
- la nécropole nationale de Méry-la-Bataille (9km de la ZIP)



- Zone d'implantation du projet
- Séparations des aires d'études
- Site de mémoire sans perspective
- Site de mémoire avec perspective
- Parcs éoliens construits
- Projets acceptés
- Projets avec avis de la MRae

source fond de carte IGN - SCAN 25



La nécropole nationale de Montdidier correspond au site de mémoire le plus proche de la ZIP et plus exactement de la partie est de celle-ci.

Le cimetière est situé sur la frange est de la ville et est ceinturé par une zone d'activité économique et une zone commerciale. Sa perspective est orientée vers le nord-est, à l'opposé de la ZIP. Cette perspective, depuis l'entrée, donne sur l'arrière de bâtiments industriels. si l'on se retourne en fond de cimetière, l'horizon est constitué de logements.



Source : Google maps



Source : Google maps

La nécropole nationale de Montdidier l'égalité est attenante au cimetière civil communal et au cimetière militaire allemand. Ces deux cimetières alignent les tombes et se succèdent sans créer de réel point de fuite. Les abords sont boisés et donnent un écrin intimiste au site.



Source : Epure paysage



Source : Epure paysage